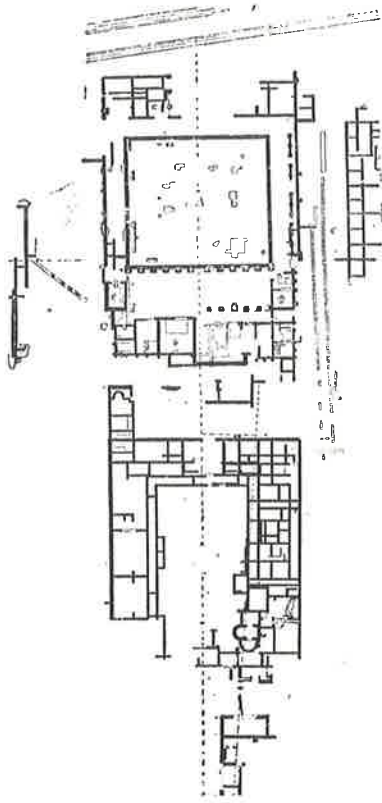


d'une grande partie du camp. Ce plan, dont nous reproduisons ici un fragment réduit à une plus petite échelle, est dû à M. Aloïs Hauser. Le même savant a donné, p. 1 et suiv. du présent volume quelques explications sur les résultats auxquels on est arrivé par les fouilles. La partie mise au jour est seulement la portion méridionale du camp, celle qui est située au sud de la route moderne menant de Petronell à Deutsch-Altenburg.



L'édifice le plus important est en A. Il se compose d'une enceinte

avec piliers et colonnes sur la face sud et se reliant avec une suite de piliers au sud et à l'est. Au sud-est et au sud-ouest sont deux petites chambres C et D qu'on a reconnu être des chapelles. Dans la chambre C, on a trouvé un autel, dans la chambre D, une statue d'Hercule; entre C et D, existait une cour entourée de portiques. Dans la chambre E, on a rencontré un fragment de statue de Jupiter, un génie local et un groupe représentant Vénus et l'Amour. Cet édifice est le *praetorium*.

Au sud est l'édifice B avec toutes les petites chambres qu'on peut voir sur le plan. C'est probablement le *quaestorium*.

Les groupes de constructions à l'est et à l'ouest du *praetorium* ne semblent pas faire partie d'un ensemble.

Les bornes du camp sont marquées à l'ouest par une partie du mur d'enceinte; au sud, par une portion de la porte décumane.

Il reste encore 107,200 mètres carrés à déblayer. Les résultats obtenus sont déjà très intéressants.

P. 7-12. — Inscriptions trouvées dans les fouilles et publiées par M. von Domazewski.

P. 7, n° 1. — Autel de pierre, trouvé dans le camp.

4)	DIS · DABVS	
	ET · G 7 EVS	
	L · CA · VEN	Génie.
Corne d'abondance.	V I C T O R	
	OPTIO · D ·	
	· D ·	