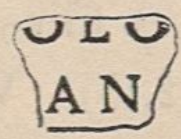


17 Fragmenta varia rep. ad *Dentworth* (dioec. *Funlington*), servata in *Chichester* in museo. Indidem prodiit vas vitreum inscriptum infra edendum.



Descripsi.

VII. PORTVS LEMANAE

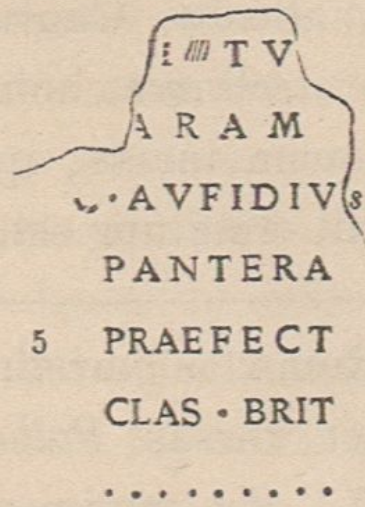
(*Lymne*).

Accedit *Newington*.

Intra Cantiorum (Ptolem. 2, 3, 27) fines et in regionibus a Londinio versus meridiem et occidentem sitis ex veterum testimoniis complura fuisse discimus oppida non infrequentia. Atque maritima certe erant oppida, si a Tamisae aestuario incipimus, Regulbium, saeculo quinto *sub dispositione viri spectabilis comitis litoris Saxonici* per Britanniam, statio tribuni cohortis I Baetasiorum (notit. dign. occ. c. 25 II p. 81* 6 Böck.), hodie *Reculver* (cf. I. Battely *antiquitates Rutupinae Oxon.* 1711 8. [ed. II ibid. 1745 4, ed. III Lond. 1774 8.]; Goughs *Camden* 1 p. 355; C. R. Smith *history and antiquities of Richborough, Reculver and Lymne in Kent.* Lond. 1850 4.; T. C. Bell in *Archaeologia Aeliana* 2, 1832 p. 369 ss.; Th. Wright *wanderings* p. 85 ss.; Th. Lewin *Archaeologia* 42, 1869 p. 421 ss.), deinde Rutupiae (ita Ptolemaeus 2, 3, 27; *Ritupis* itin. Anton. p. 463, 4. 473, 5, *ad portum Ritupium* p. 496, 4 ubi *Rutupium* codd. recentiores; *Rutupina litora* Lucanus 6, 67; *Rotupis* tab. Peuting.; *Rutupis* Ravenn. 5, 31 p. 428, 5; *Rutupiae* Ammian. 20, 1, 3. 27, 8, 6; *Rutupi* Oros. 1, 2; similiter Auson. parent. 7, 2. 18, 8, clar. urb. 7, 9) ostreis clarae (Iuvenal. 4, 141), ubi saeculo quinto praefectus legionis II Aug. degebat (notit. dign. occid. II p. 81* 7 Böck.), cuius prope *Richborough* supersunt reliquiae; portus Dubris (*Dubrae?* itin. Anton. p. 473, 2; tab. Peuting.; Ravenn. 5, 31 p. 428, 3; notit. dign. occid. p. 81* 2), hodie *Dover*, statio militum Tungrecanorum notitiae tempore, denique portus Lemanae (eam enim puto formam nominativi esse quamvis nusquam traditam; *Lemans* itin. Anton. p. 473, 10; *Lemavio* tab. Peuting.; Ravenn. 5, 31 p. 428, 2 et *Lemana* flumen ibid. p. 438, 19; *Lomannis* notit. dign. p. 81* 3; fortasse *λαμὸς λιμὴν* Ptolemaei 2, 3, 4), hodie *Lymne* (cf. quae de eius situ disputaverunt Th. Lewin *proceed. of the soc. of antiq.* ser. II 3, 1865 p. 172 et W. H. Black ibid. p. 216 s.). Mediterranea autem oppida erant Durovernum (Ptolem. 2, 3, 27; itin. Anton. p. 472, 5. 473, 4, 9;

Duroaverus tab. Peuting.; *Duroaverno Cantuariorum* Rav. 5, 31 p. 428, 4.) hodie *Canterbury*, atque ad viam inde Londinium sita Durolevum (itin. Anton. p. 472, 3; tab. Peuting.), de cuius collocatione adhuc lis est, Madus (tab. Peuting.) mansio fortasse ad fluvium *Medway*, Durobrivae (itin. Anton. p. 472, 3. 473, 3. 8; .. *rotibus?* tab. Peuting.; *Durobrabis* Rav. 5, 31 p. 428, 6) *Rochester* (aetate media *Roffa*), Vagniacae (itin. Anton. p. 472, 2) situs incerti. Horum vero omnium oppidorum cum reliquiae alius quidem generis supersint, servatae illae et explicatae magna cum cura a societate archaeologica Cantiana, cuius etiam museum extat in *Maidstone*, tituli tamen nulli adhuc reperti sunt uno excepto, quem hic proponimus (n. 18), ad portum Lemans effosso cura Caroli Roach Smith, qui de totius Cantiae antiquitatibus in primis est meritus (cf. eius *collect. ant.* 1, 15. 110. 183; 2, 1; 4, 173. 214; 5, 185). Horsleius ex Cantia protomen tantum duplicem (fortasse Liberi et Liberae) novit (*Kent* 1). Praeterea vero hic collocandus erat titulus in urna fictili graphio inscriptus (n. 19), cum aperte sepulchralis sit ideoque certo loco tribuendus. Similis generis alterum infra proponemus in *North Elmham* comitatus *Norfolk* repertum. De Cantiae antiquitatibus Romanis qui praeter Smithium aut in universum commentati sunt, ut Guil. Somner (1693), Edw. Hasted (1778), I. A. Dunkin (1855), aut de singulorum oppidorum reliquiis dixerunt, ut Guil. Newton (1741), Sam. Denne (1772), I. Duncombe (1784), Guil. Boys (1792), W. S. Morris (1845), Guil. Holloway (1849), eorum opera quaere in indice auctorum. Adde quae exponuntur in *Archaeologia* (5, 1779 p. 325; 14, 1803 p. 27; 15, 1806 p. 392; 17, 1814 p. 176; 22, 1829 p. 336; 28, 1840 p. 443; 29, 1842 p. 217. 414. 421; 36, 1855 p. 120; *proceedings of the soc. of antiq.* ser. II 3, 1865 p. 218; *Gent. mag.* 30, 1848 p. 518 ss.; ser. nova 9, 1860 p. 141; 19, 1866 p. 38; *assoc. journ.* 1, 1845 p. 40 ss.; 4, 1849 p. 30 ss.).

18 *Lymne*, ara non magna rep. a. 1850 prope portam castris; nunc servata Londinii in museo Britannico.



..... [Nep]tu[no]? aram
[C.] Aufidiu[s] Pantera
praefect(us) clas(sis) Bri-
t(annicae).....

Descripsi. C. R. Smith *excavations at Lymne* (1852) p. 25 tab. VII (inde Wright *wanderings* p. 131). Neptuni nomen, quanquam per se aptum, tamen non satis certum est. Praenomen Aufidii v. 3 in. τ visum est fuisse Smithio, c mihi. Sed descripsi titulum sine huius exemplo.

Cl(assis) Br(itannicae) tegulas frequenter repertas esse tam Lemans quam Dubris infra suo loco patebit. [Aufidii Pantherae fortasse originem duxerunt a Cn. Aufidio tribuno plebis cuius lege permissum est pantheras Africanas in Italiam advehi (Plinius h. n. 8, 17, 64). TH. M.]

19 Ad *Newington* (*Crockfield*) prope *Sittingbourne*, inter urnas permultas ibi repertas una erat ita graphio inscripta litteris paene cursivis.

SEVERIANVS · PATER · D ·
OZA · IOVA · IIII · OV · FFI · IIA

Severianus pater d(at) ola(m) I.... filia(e)?

Meric Casaubon *Marcus Aurelius Antoninus, the Roman emperor, his meditations concerning himselfe* cet. (Lond. 1634) p. 32 ss. (inde Burton *a commentary on Antoninus his itinerary* cet. [1658] p. 183 s.; Goughs *Camden* 1 p. CCVI tab. fig. 1—4 Hasted *Kent* 2 p. 562; C. R. Smith *collect. ant.* 5, p. 116), cui miserat Henr. Daring parochiae *Newingtonensis* vicarius.

IO · M · V · FELLIX legebant editores Angli male et ab his verbis titulum incipere putabant; iidemque *oza* pro *ossa* positum volebant, *perperam*.